



ABBAYE ROYALE  
DE FONTEVRAUD  
UNE RESPONSABILITÉ SOCIÉTALE  
PLEINEMENT ENGAGÉE





# SOMMAIRE

## / ÉDITO

## / INTRODUCTION

- Qui sommes-nous ?
- Hiérarchisation de nos enjeux et impacts

## / L'ENGAGEMENT AU SERVICE DES TERRITOIRES ET DES PUBLICS

- Une co-construction avec les parties prenantes
- L'engagement pour une conduite éthique sur le territoire
- L'engagement culturel au service des publics

## / L'ENGAGEMENT AU SERVICE DES SALARIÉS

- Attirer, développer et fidéliser nos talents
- Une volonté de cohésion, de bien-être et de convivialité au travail

## / L'ENGAGEMENT AU SERVICE DE L'ENVIRONNEMENT

- La pérennisation de la gestion durable des énergies
- La pérennisation des actions de préservation et de valorisation de la biodiversité

## / CONCLUSION

## / LABELS ET RÉCOMPENSES

## / OBJECTIFS DE DÉVELOPPEMENT DURABLE

## / INFORMATIONS PRATIQUES

Après l'ouverture du musée d'Art moderne en 2021, c'est en 2022 que l'Abbaye royale de Fontevraud a pris son plein envol avec une année record en termes de fréquentation avec près de 285 055 visiteurs et 29 000 hôtes accueillis.

L'Abbaye poursuit le déploiement de ses engagements RSE tout en continuant de se réinventer. En respectant pleinement l'essence du site, dont son environnement naturel et son ancrage sociétal, socles intangibles de son histoire et identité, l'Abbaye royale de Fontevraud a démontré sa capacité d'adaptation et son agilité à proposer à ses visiteurs et hôtes une expérience unique et néanmoins engagée.

Grâce au label « Engagé RSE », l'Abbaye royale de Fontevraud conforte depuis 2014 son approche de Développement Durable particulièrement prégnante dans la politique menée par Thibaut RUGGERI au sein du Resort, notre pôle énergétique, nos partenariats de type LPO et notre offre culturelle accessible à tous.

Dans un souci d'amélioration continue propre à la Responsabilité Sociétale, les projets impulsés en 2022 seront pleinement déployés dans les années à venir et tout particulièrement en 2023.



**Philippe DUMARTINET**  
Directeur délégué  
du GIE Fontevraud

# INTRODUCTION

Établie sur 13 hectares, l'Abbaye royale de Fontevraud est la plus vaste cité monastique héritée du Moyen Âge. Au cœur du Val de Loire, patrimoine mondial de l'UNESCO, elle associe patrimoine, culture, art de vivre et sens de l'hospitalité. Aujourd'hui, l'Abbaye royale de Fontevraud reçoit plus de 300 000 visiteurs par an. Riche d'un patrimoine aussi bien architectural que culturel, l'Abbaye royale de Fontevraud se réinvente sans cesse et démontre sa capacité à s'investir pour l'avenir afin de préserver les valeurs qui lui sont chères : raconter, transmettre et créer. Fort de la valeur fondamentale du développement durable, le projet scientifique et culturel s'articule aujourd'hui autour de ces trois objectifs, en alliant les compétences internes de chacun des collaborateurs de Fontevraud et en s'entourant de chaque acteur du territoire. Animée par une volonté d'excellence, l'Abbaye royale de Fontevraud n'a de cesse de mobiliser et accompagner les équipes qui participent toujours plus activement à la réussite d'un projet commun au profit d'un public varié et avide de connaissances. L'Abbaye royale de Fontevraud a connu de nombreux bouleversements mais a toujours su être ce berceau de la civilisation à la fois protégée du monde et ouverte sur le monde qui l'entoure. Toutes les actions décrites sont le fruit d'efforts et de solidarité, fondées sur le respect et la promotion de toutes les valeurs qui forgent l'Abbaye royale de Fontevraud au XXI<sup>e</sup> siècle.





## // QUI SOMMES-NOUS ?

**A**u centre de plusieurs thématiques culturelles (la gastronomie, l'histoire, le patrimoine, la création artistique...), l'Abbaye royale de Fontevraud est gérée par 4 structures juridiques distinctes mais intrinsèquement liées par leur politique commune de développement RSE. La pluridisciplinarité de l'Abbaye en fait un lieu propice aux démarches RSE dans toutes ses composantes.

### **/ Le Centre Culturel de l'Ouest au cœur de la création !**

Association d'intérêt général sous le régime de la loi 1901, le CCO a pour mission de développer et mettre en œuvre un projet culturel et artistique ambitieux pour l'Abbaye. La RSE au sein du CCO se décline sous l'angle de la création :

- L'accueil d'artistes en résidence ;
- L'exposition d'œuvres d'art au sein de l'Abbaye royale ;
- La mise en place d'une programmation artistique exigeante ;
- L'articulation entre l'art et le patrimoine dans toute l'offre culturelle proposée.

Au titre de la réalisation de ces objectifs, dès 1980, le CCO s'est vu attribué le label national des Centres Culturels de Rencontre (CCR). Cette distinction est la reconnaissance pour le CCO de sa capacité à conjuguer le patrimoine et la création au sein d'un seul et même projet et d'en assurer le rayonnement dans une logique territoriale aussi bien locale qu'internationale. Pour mettre en œuvre le projet artistique et culturel, le CCO se voit principalement financé par des subventions publiques. La gouvernance qui porte le dessein du CCO est assurée par Monsieur Bruno RETAILLEAU en tant que Président et par Monsieur Martin MORILLON en tant que Directeur.

### **/ La Société Publique Régionale de l'Abbaye de Fontevraud (SOPRAF) Le pilier de la valorisation de notre Histoire au plus grand nombre...**

Délégitaire de la Région des Pays de la Loire par la signature d'une délégation de service public, la SOPRAF développe toutes les opérations et activités destinées à favoriser le développement touristique, culturel et territorial de l'Abbaye royale de Fontevraud et du musée d'Art moderne. À ce titre, elle assure notamment les activités de médiation, de perception des recettes liées à la billetterie-boutique, l'entretien technique et des espaces verts, la surveillance et la sécurité, etc. Toutes ces missions sont exercées dans la perspective de valorisation de la RSE dont la SOPRAF est prescriptrice (éducation patrimoniale et culturelle pour tous les niveaux scolaires, parcours de visite pour les personnes en situation de handicap, potager responsable, valorisation de la biodiversité, etc.). Par son statut de société publique locale et son actionnariat exclusivement public, la SOPRAF est en majorité subventionnée par des fonds publics. La présidence de la société est assurée par la Région des Pays de la Loire, représentée par Madame Isabelle LEROY, et la direction générale a été confiée à Monsieur Martin MORILLON depuis le printemps 2020.

## **/ Fontevraud Resort, l'hospitalité et la gastronomie durable !**

Fontevraud Resort, sous le statut de société par actions simplifiées, assure les activités commerciales liées à l'hôtellerie et à la restauration, ainsi que les activités événementielles qui se déroulent sur le site. Composé d'un hôtel 4 étoiles et d'un restaurant gastronomique porté par le chef Thibault Ruggeri, Bocuse d'or, 1 étoile Michelin, 3 toques Gault & Millau également récompensé par l'étoile verte de la gastronomie durable, Fontevraud Resort est exemplaire en termes de développement durable :

- Utilisation des produits locaux et des légumes du potager biologique ;
- Compostage des déchets organiques ;
- Traitement du linge par une association d'insertion professionnelle ;
- Distribution de bouteilles en verre aux clients en remplacement des bouteilles en plastiques ;
- Remplacement des kits de courtoisie individuels par des distributeurs fixes ;
- Prédilection des circuits courts en termes d'approvisionnement.

L'ensemble des démarches RSE du site ont été menées en 2022 en concertation avec Monsieur Dominique MARIANI, alors Président de Fontevraud Resort, et Madame Capucine SAULOU, Directrice Déléguée.

## **/ Groupement d'Intérêt Économique Fontevraud (GIE), support et mutualisation des coûts**

Le GIE est une structure support qui mutualise les moyens humains et matériels nécessaires au CCO, à la SOPRAF et au Resort pour la réussite de leurs activités. Le GIE gère en particulier les aspects liés aux ressources humaines, flux financiers, juridique, informatique et communication pour chacune des quatre structures et coordonne la politique RSE de l'ensemble du site. Cette structuration permet ainsi aux services supports d'avoir une vision d'ensemble des projets à mener par les entités et d'en favoriser l'articulation, voire la complémentarité. La gouvernance du GIE était assurée en 2022 par Monsieur Dominique MARIANI, représentant permanent du GIE, et Monsieur Philippe DUMARTINET, Directeur Délégué.

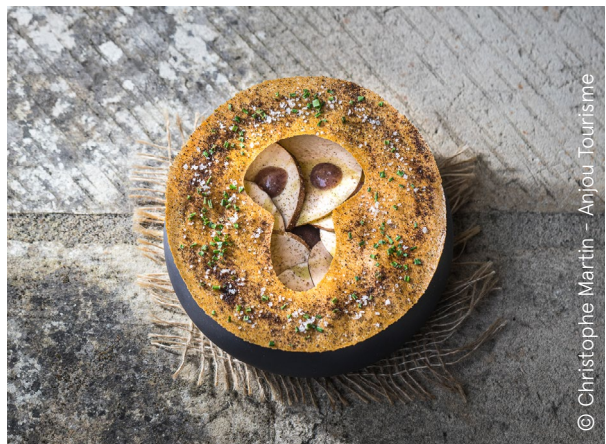




© Sébastien Gaudard



© Fontevraud, le musée d'Art moderne – Marc Domage



© Christophe Martin – Anjou Tourisme



© Christophe Martin – Anjou Tourisme



© Nicolas Matheus



## // HIÉRARCHISATION DE NOS ENJEUX ET IMPACTS

**D**epuis 2014, de nombreuses actions ont été mises en œuvre avec un accent fort sur l'environnement et notamment la mise en place du pôle énergétique ayant permis d'augmenter largement le taux de couverture en biomasse. Si la consommation énergétique reste au cœur de nos priorités, en 2022 les axes de développement du RSE se sont concentrés davantage sur les thématiques culturelles et sociétales.

La Responsabilité Sociétale de l'Abbaye royale de Fontevraud, transverse à tous les projets et les structures juridiques qui s'appuient pour partie sur le Projet Culturel et Scientifique « Raconter, Transmettre, Créer », s'articule autour de trois grandes valeurs :

- L'engagement au service des territoires et des publics ;
- L'engagement au service des collaborateurs ;
- L'engagement au service de l'environnement.











# L'ENGAGEMENT AU SERVICE DES TERRITOIRES ET DES PUBLICS

## // UNE CO-CONSTRUCTION AVEC LES PARTIES PRENANTES

**D**es relations de confiance durables et constructives se sont tissées ces dernières années afin de répondre aux ambitions des 3 piliers « raconter, transmettre, créer » dans la programmation et la diffusion artistique et scientifique. Cela a aussi permis de répondre à l'exigence d'une offre gastronomique et de séjour sobre de grande qualité. Une cartographie précise a été réalisée afin d'identifier les différents liens entre les parties prenantes et les 4 structures juridiques de l'Abbaye royale de Fontevraud. Le dialogue avec les parties prenantes identifiées est également un moyen efficace de diffusion de notre politique RSE.

### **Une méthodologie d'identification a été réalisée en plusieurs temps :**

- Identifier les parties prenantes ;
- Réaliser une cartographie avec une hiérarchisation des parties prenantes ;
- Prendre en compte les attentes des parties prenantes au travers de la politique RSE.

### **Pour les identifier, plusieurs questions ont été posées :**

- Envers qui Fontevraud a des obligations légales ?
- Qui peut être affecté positivement ou négativement par les décisions et activités de Fontevraud ?
- Qui peut influencer sur la capacité de Fontevraud à s'acquitter de ses responsabilités ?
- Qui serait désavantagé s'il était exclu du dialogue ?





## // L'ENGAGEMENT POUR UNE CONDUITE ÉTHIQUE SUR LE TERRITOIRE

L'Abbaye royale de Fontevraud se situe dans une zone blanche culturelle, éloignée des grandes métropoles, faisant d'elle une destination et un lieu principalement touristique. Néanmoins, Fontevraud s'est fixée comme objectif de permettre aux habitants locaux de participer à la vie culturelle du site et de démocratiser la culture mais également de bénéficier des retombées économiques de l'activité de Fontevraud. Grâce à la multiplicité des partenariats réalisés et la loyauté de ses pratiques, l'Abbaye royale de Fontevraud s'inscrit dans une dynamique positive pour le développement du territoire à la fois local, départemental ainsi que régional.

### / Une contribution au développement économique et social du territoire local, départemental et régional

L'Abbaye royale de Fontevraud est ancrée dans le territoire depuis sa fondation et contribue au développement économique et social de celui-ci. Ce développement est le fruit d'une co-construction avec l'ensemble des parties prenantes.

#### ACTIONS MENÉES EN 2022

**Valorisation du terroir local** avec les rencontres « Une Heure, Une Œuvre, Un Vin » permettant de faire dialoguer pendant une heure un vin produit sur le territoire saumurois et une œuvre présente au musée d'Art moderne de Fontevraud.

**40 bénévoles** investis dans les montages et démontages des expositions, l'accueil et l'accompagnement des visiteurs lors des grands événements culturels de l'Abbaye royale de Fontevraud.

Mise en place d'un **dimanche gratuit** par mois en basse saison pour favoriser l'accès à l'Abbaye royale et au musée d'Art moderne aux habitants du territoire.

La création d'une **cuvée « Fontevraud »** composée de vin blanc, rouge, rosé et bulle illustrée par un artiste en résidence dans le cadre du festival « **Festivini** » organisé par le syndicat des vignerons du territoire saumurois avec le concours du CCO et de Fontevraud Resort.

Des **recrutements locaux** : Cap Emploi, Pôle Emploi, nousemplois.fr, agence d'intérim, vivier interne...

Des **partenariats locaux** avec des acteurs de l'économie sociale et solidaire : ASPIRE, IDTA.

Le **prêt d'œuvres régionales** par le musée d'Art et d'Histoire de la Rochelle dans le cadre d'expositions temporaires au musée d'Art moderne.



**Partenariat avec le Lycée agricole du Maine-et-Loire Edgard Pisani** : participation des jeunes à l'entretien des espaces verts de l'Abbaye, à la découverte du potager du restaurant, etc. Compte tenu de la grandeur du site paysager de l'Abbaye, ce partenariat prend tout son sens. Par ailleurs, les élèves ont été associés à la création « **Jardin d'hiver** » dans le cloître Saint-Benoît. Ce projet leur a permis d'allier aussi bien les aspects techniques paysagers que la conception de jardin. Par les retombées positives de ce projet, ce dernier sera reconduit pour les prochaines éditions.

Suite au succès du **projet « De l'Art à l'Assiette »** mené en 2021 avec les élèves de l'ITEP et du CFA de Saumur, l'édition 2022 a réuni une vingtaine de jeunes pour mêler œuvres, art de l'assiette et du service.

**Partenariat avec l'ESTHUA**, Faculté de tourisme de l'Université d'Angers : 3 salariés de l'Abbaye intervenant comme professeurs associés ; dans le cadre de notre mission de transmission des savoirs et savoir-faire.

En soutien auprès de notre partenaire qui nous accompagne au quotidien dans nos **recrutements et aménagements de poste** pour les salariés en situation de handicap, l'Abbaye royale a été l'un des sponsors des 20 ans de Cap Emploi.

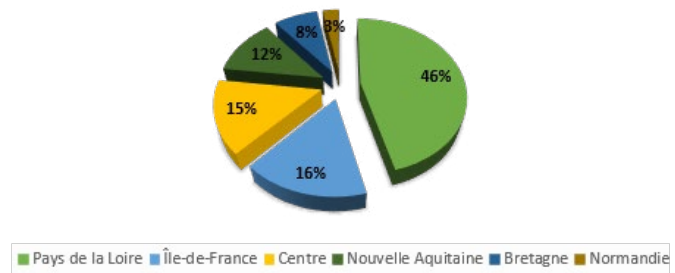


### ACTIONS MENÉES EN 2022

**57%** de fournisseurs locaux à la boutique.

**67%** de fournisseurs locaux à Fontevraud le Restaurant.

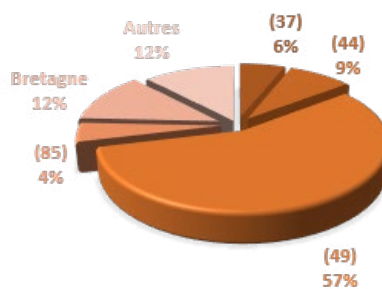
## Régions les plus représentées parmi les visiteurs de l'Abbaye en 2022



Source : Rapport de gestion interne arrêté au 31/12/2022

Sur le périmètre seul CCO/SOPRAF, la fréquentation française en 2022 a atteint 194 679 visiteurs avec une représentation presque de moitié des habitants des Pays de la Loire. L'Abbaye royale de Fontevraud apparaît ici bien identifiée dans le paysage culturel et touristique par les ligériens et démontre sa capacité à s'ancre dans l'activité économique locale.

## PROVENANCE DES GROUPES SCOLAIRES



Source : Rapport de gestion interne arrêté au 31/12/2022

## PROJETS 2023

- En partenariat avec Pôle Emploi, Cap Emploi et la Mission Locale, la mise en place de « job dating » au sein de l'Abbaye royale de Fontevraud afin de faire découvrir le lieu et la pluralité des emplois à pourvoir.
- Reconstitution de la participation des élèves du Lycée Edgard Pisani à la réalisation du « Jardin d'hiver » imaginé par un artiste.
- Renforcement du partenariat avec l'ESTHUA, Faculté de tourisme de l'Université d'Angers avec la participation de Madame Capucine SAULOU, Directrice Déléguée du Resort, à la Commission de Faculté de Mémoire.
- Création d'une « charte fournisseurs » de Fontevraud Resort notifiant les engagements réciproques entre Fontevraud le Restaurant et ses fournisseurs en termes notamment de Développement Durable.

## / Le respect de la loyauté des pratiques

### La loyauté des pratiques dans l'acte d'achat

Compte tenu de la diversité des structures juridiques de l'Abbaye royale de Fontevraud, les pratiques d'achat ont été adaptées à chacune des entités. Pour le CCO, la SOPRAF et le GIE, les pratiques d'achat sont conditionnées aux règles de la commande publique au regard de leur financement majoritairement public. Le processus des achats est ainsi très réglementé (annexe règlement intérieur des achats et formation engagement dépenses). Lorsque la nature de l'achat s'y prête particulièrement, Fontevraud compte le Développement Durable dans ses dimensions économiques, sociales et environnementales. La pratique des marchés publics par le GIE, la SOPRAF et le CCO met en avant une réelle prohibition de tout délit de favoritisme, corruption ou détournement de fonds publics.

Cette vigilance particulière est mise en exergue par la traçabilité de toute la procédure et par la commission de marchés publics qui intervient pour tout achat supérieur à 40 000 € HT. Cette commission a pour objectif de s'assurer que le titulaire et l'offre présentés ont bien été sélectionnés selon les critères évoqués dans le marché et de façon objective. L'application du règlement intérieur des achats est l'opportunité pour le CCO, la SOPRAF et le GIE d'être en complète transparence sur l'utilisation qui est faite de l'argent public et de faire preuve d'une conduite éthique vis-à-vis des citoyens mais également des responsables de Fontevraud.

Fontevraud Resort étant une structure de capitaux privés, la loyauté des pratiques dans l'acte d'achat se matérialise ici plutôt par la promotion de critères de responsabilité sociétale (entreprises certifiées, achats labellisés, circuit court, entreprise adaptée, etc.). Ainsi, l'acte d'achat permet de faire la promotion de la responsabilité sociale dans l'ensemble de la chaîne de valeur et donc de l'ancrer dans le maillage territorial proche de Fontevraud Resort.





## La loyauté des pratiques dans la contractualisation avec les artistes

Fontevraud a pour mission de soutenir la création artistique contemporaine. Chaque année, plus d'une cinquantaine d'artistes, choisis après une sélection rigoureuse opérée par des commissions constituées de professionnels, sont accueillis en résidence de création afin de leur offrir un espace-temps suffisant pour produire une œuvre qui est ensuite exposée pendant les temps forts de la programmation culturelle. À l'issue de cette création, et afin de protéger le droit de propriété littéraire et artistique des artistes, des contrats de cession de droits d'auteur sont conclus afin de diffuser au plus grand nombre, et selon les modalités fixées avec l'artiste, les projets finalisés. Fontevraud a fait le choix de conclure des cessions de droit à titre non exclusif dans l'objectif de soutenir la création contemporaine. Cela permet aux artistes de pouvoir exposer leurs œuvres produites à Fontevraud dans le cadre d'autres expositions.



## La loyauté des pratiques auprès des membres de la gouvernance

Comme toute société, chaque structure de l'Abbaye royale de Fontevraud connaît un cycle financier, des points de contrôle avec les instances de gouvernance, la mise en place de procédures de contrôle interne avec :

- Des conseils d'administration biannuels : en début d'année pour l'approbation des comptes annuels de l'année N-1, et en fin d'année pour l'approbation budgétaire de l'année N+1 ;
- Des contrôles budgétaires et la mise en place de reportings réguliers ;
- Un support et une supervision juridique ;
- La mise en place permanente de procédures et formations internes constantes : une intervention biannuelle des experts comptables et un suivi permanent avec un cabinet d'audit.

Pour assurer la complète loyauté des pratiques sur la partie comptable et financière, Fontevraud s'appuie sur l'expertise externe des cabinets d'expertise comptable mais également sur les compétences du commissaire aux comptes.

La validation par des prestataires extérieurs permet donc d'assurer une complète intégrité et sincérité financière.

### PROJETS 2023

Compte tenu des financements majoritairement publics, Fontevraud souhaite améliorer et formaliser en 2023 ses outils éthiques afin de mettre en exergue la loyauté de ses pratiques vis-à-vis des parties prenantes :

- Initiée depuis 2022, la Règlementation Générale de Protection des Données (RGPD) est de plus en plus intégrée dans le travail quotidien des équipes. Aussi, 2023 a pour objectif d'asseoir l'ensemble du registre de traitement, de diffuser la politique de protection des données personnelles mais également de mettre à disposition des collaborateurs des guides de bonnes pratiques.
- Assurer une complète transparence des activités de Fontevraud et prévenir tous risques de délit pénal sur la gestion. Aussi, une procédure de « compliance » sera engagée par la réalisation d'une cartographie des risques et la rédaction d'un code déontologique. Ces outils permettront de sensibiliser les collaborateurs à l'ensemble des problématiques de compliance. Toutes ces démarches doivent par la suite pouvoir être diffusées aux parties prenantes afin d'asseoir Fontevraud comme exemple d'éthique.

## / Sécurisation du système d'information

Incontournables dans l'exercice et le développement d'une entreprise et d'une organisation, l'informatique et le numérique sont des outils précieux dont la sécurisation des systèmes reste un enjeu fort dans l'activité quotidienne.

Ainsi, afin de le sensibiliser à l'éthique numérique et aux gestes écologiques (modes d'impression, utilisation typographie peu gourmande en encre, etc.) lors de son arrivée, chaque salarié reçoit en annexe du règlement intérieur la Charte des Nouvelles Technologies de l'Informatique et des Communications.

### PROJETS 2023

- Sensibilisation des collaborateurs à la cybersécurité avec des formations en e-learning et des campagnes de phishing afin de prévenir les tentatives de fraude et de piratage du système informatique de l'Abbaye.
- Renforcement de la complexité des mots de passe des collaborateurs.



© David Darraut

## // L'ENGAGEMENT CULTUREL AU SERVICE DES PUBLICS

L'engagement culturel au service des publics est notre mission première de service public. Sa montée en puissance est notamment liée à la création du service des publics, de l'école des arts, du patrimoine et des paysages, à la multiplication de l'accueil d'artistes en résidence et à des actions de préservation de notre patrimoine.

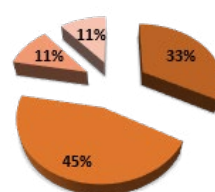
### / La culture pour tous : les missions du service des publics

En 2022, grâce à un travail de fond de développement des partenariats avec les structures sociales du territoire, 20 groupes ont été accueillis pour une visite simple de l'Abbaye et/ou du Musée et presque 200 personnes en situation de fragilité dans le cadre d'ateliers animés par des médiateurs et des artistes.

Le service des publics s'attache à développer une offre accompagnant les différentes étapes de la vie des habitants du territoire. Ainsi, il propose des ateliers et moments de sensibilisation de la petite enfance jusqu'au public le plus âgé.

Dans un souci d'accessibilité des œuvres du musée d'Art moderne, un « Facile À Lire et à Comprendre » sous forme de livret a été réalisé par une artiste plasticienne et testé par une vingtaine de personnes du territoire et en situation de fragilité.

Types de public



■ Seniors ■ Champ social ■ Handicap psychique et déficience intellectuelle ■ Handicap physique

Source : Rapport de gestion interne arrêté au 31/12/2022

### ACTIONS MENÉES EN 2022

« **Prière de toucher** » est le nom donné au projet de création des supports tactiles sculptés en tuffeau à destination des visiteurs malvoyants.

**112** groupes d'établissements scolaires du département du Maine-et-Loire accueillis.

**5 206** élèves et étudiants accueillis dans le cadre des parcours d'Éducation Artistique et Culturelle.

**314 000** visiteurs au sein de l'ensemble des structures de Fontevraud.

**1** visite de l'Abbaye en Langue des Signes Française.

**1** spectacle et des ateliers pour publics en situation de handicap psychique.

**900** participants aux ateliers artistiques participatifs proposés et animés par deux artistes plasticiens.





© Victorien Anneline



© David Darrigault

« CETTE ANNÉE, LA PROGRAMMATION DU SERVICE DES PUBLICS A INTÉGRÉ LE CONCEPT D'UNIVERSALITÉ AFIN DE RENDRE ACCESSIBLE TOUTES LES OFFRES DE MÉDIATION AU PLUS GRAND NOMBRE AVEC NOTAMMENT DEUX SPECTACLES QUI ONT MÊLÉ DANS LEURS REPRÉSENTATIONS ET ATELIERS LES PUBLICS SCOLAIRES, ADULTES, ET STRUCTURES ACCUEIL HANDICAPÉ... : « LE SYNDROME DE PAN », DONT LA COMÉDIENNE PRINCIPALE ÉTAIT SOURDE ET « SÉRAPHINE SANS RIVALE ».

NOTRE VOLONTÉ EST DE POURSUIVRE UNE PROGRAMMATION ADAPTÉE AUX PERSONNES EN SITUATION DE HANDICAP COMME AUX PERSONNES VALIDES, FAVORISANT AINSI LE CROISEMENT DES PUBLICS, L'OUVERTURE ET LE VIVRE ENSEMBLE. NOUS POURSUIVONS NOTRE MISSION FONDAMENTALE D'ACCUEIL, EN PORTANT UNE ATTENTION SPÉCIFIQUE AUX PUBLICS DITS EMPÊCHÉS. »



**Halia SMAÏL**  
Responsable du service des publics depuis 1992

## PROJETS 2023

Pour 2023, tout le travail d'accessibilité continue par de nouveaux projets spécifiques :

- Projet de médiation en partenariat avec la Ligue de Protection des Oiseaux et l'artiste Mathilde Arnaud « La cité des Oiseaux » mêlant création artistique et observation de la biodiversité : identification des oiseaux du territoire, découverte des actions LPO à Fontevraud, sensibilisation à la biodiversité et initiation à l'art du papier ;
- Visites en audio-description avec l'édition d'un guide en gros caractère afin de faciliter les visites pour les personnes en situation de handicap ;
- Programmation culturelle estivale à destination des jeunes Saumurois qui ne partent pas en vacances ;
- Déploiement du dispositif « C'est mon patrimoine » proposant des ateliers et créations encadrés par des artistes, avec des adultes isolés, apprentis d'Auteuil, seniors en maison de retraite saumuroise.

## / Le soutien aux artistes, la création au cœur de Fontevraud

L'Abbaye royale de Fontevraud accueille via des projets de résidence des artistes plasticiens, des musiciens et des réalisateurs de films d'animation. Ces résidences, en écho à la figure d'Aliénor d'Aquitaine, grande mécène des Arts et des Lettres, permet à de jeunes artistes, dont certains tout juste sortis des plus grandes écoles de films d'animation, de travailler dans un espace-temps favorable à la création. Certaines résidences donnent naissance à des œuvres exposées temporairement in-situ dans la salle du restaurant ou dans les jardins.

Avec ces résidences, Fontevraud a fait le choix de valoriser la création contemporaine au travers d'artistes à la notoriété naissante afin de leur donner l'opportunité de mettre en avant leur travail.

L'accueil d'artistes est aussi l'opportunité pour nous de nous engager pour la promotion des droits de l'Homme au travers des programmes de résidences internationales et en partenariat avec l'ACCR (Association des Centres Culturels de Rencontre) NORA, NAFAS et Odyssee visant à accueillir des artistes venant de pays en crise (guerre civile, pauvreté, régime autoritaire, répression de la liberté d'expression, etc).

### ACTIONS MENÉES EN 2022

**18 artistes** accueillis en résidence.

**33 auteurs** d'animations accueillis dans le cadre des Résidences Internationales pour le Film d'Animation coordonnées par la NEF Animation.

**2 artistes réfugiés** libanais accueillis dans le cadre des résidences NAFAS.

**1 artiste** accueillie dans le cadre du festival « Festivini » pour la création des étiquettes et du graphisme des affiches.



## / Notre patrimoine préservé et valorisé

Le projet de faire revivre un art ancestral en lien avec l'histoire de l'Abbaye royale de Fontevraud à travers la création de cloches a été poursuivi, mêlant savoir-faire ancestraux et art contemporain.

### ACTION MENÉE EN 2022

Cloche « **Pétronille** » par l'artiste Makiko FURUICHI.

### PROJET 2023

Cloche « **Gabrielle** » par Paul COX.



« LA SINGULARITÉ DU PROJET RÉSIDE BIEN DANS CETTE DOUBLE VOCATION PATRIMONIALE ET ARTISTIQUE. C'EST TOUT LE PROJET DU CENTRE CULTUREL DE L'OUEST, LABELLISÉ CENTRE CULTUREL DE RENCONTRES, DE FAIRE DIALOGUER HISTOIRE, PATRIMOINE, MÉTIERS D'ARTS ET CRÉATION CONTEMPORAINE. NOUS SOMMES LES PASSEURS DE CETTE TRADITION. DANS TOUTES NOS DÉMARCHES NOUS GARDONS DANS UN COIN DE NOTRE ESPRIT QUE LES CRÉATIONS QUE NOUS PORTONS SERONT LE PATRIMOINE DE NOS ENFANTS. LES DÉCORS CONTEMPORAINS, GRAVÉS DANS LE BRONZE PERSISTENT PENDANT DES DÉCENNIES APRÈS LA DISPARATION DE LEURS AUTEURS ET DEVIENDRONT UN TÉMOIGNAGE DE NOTRE ÉPOQUE.

LA DIMENSION PATRIMONIALE EST TRÈS IMPORTANTE POUR NOUS : LE SAVOIR-FAIRE DES FONDEURS DE CLOCHES REMONTE AU V<sup>E</sup> SIÈCLE, UNE TELLE COMMANDE PERMET DE SOUTENIR ET DE DONNER DE LA VISIBILITÉ À CET ARTISANAT. »



#### **Matthieu ROBICHON**

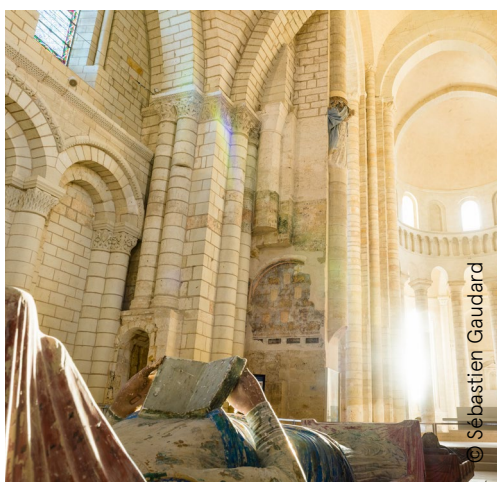
Administrateur de production  
au Centre Culturel de l'Ouest  
depuis 2021



Le schéma directeur paysagé, validé en septembre 2022 par la Commission Départementale Nature Paysages et Sites (CDNPS) a pour ambition de valoriser le patrimoine en réintroduisant l'eau historiquement présente au sein de l'Abbaye. Préfiguré en 2022, le projet d'interprétation du site doit donner à voir aux visiteurs l'histoire de l'Abbaye royale de Fontevraud dans toutes ses périodes et dans un lieu unique et non dispersé dans le site.

## PROJETS 2023

- Projet d'interprétation du site avec la création d'un musée dédié à l'histoire de l'Abbaye royale et ses différentes époques.
- Réaménagement du cloître du Grand-Moûtier pour notamment y remettre l'eau.
- Conservatoire du chou.
- Étude d'installation de cuves enterrées de récupération d'eau de pluie.





© Léonard de Serres

# L'ENGAGEMENT AU SERVICE DES SALARIÉS

**L'une des principales richesses de l'Abbaye royale de Fontevraud est bien sûr les salariés qui la compose. Ces derniers incarnent le lieu et son histoire, ce sont nos ambassadeurs, c'est pourquoi la direction développe une politique de fidélisation des talents autour de l'amélioration de l'intégration, la formation, qui passe également par une volonté de cohésion au sein des différentes structures et de bien-être au travail.**

## // ATTIRER, DÉVELOPPER ET FIDÉLISER NOS TALENTS

L'Abbaye royale de Fontevraud déploie une politique de ressources humaines inclusive dès l'embauche et tout au long de la vie en entreprise. Consciente que la diversité des profils est une source de richesse, notamment en termes d'innovation, de créativité, Fontevraud favorise la bienveillance au sein des équipes.

L'intégration étant une étape cruciale pour faciliter l'arrivée puis la fidélisation des talents, des parcours d'intégration ont été adaptés pour les salariés de statut employé (généralisation de la visite du site) mais également de statut cadre (mise en place de « stage ouvrier »).

Afin de limiter la consommation de papier, le livret d'accueil ainsi que les documents liés à l'embauche ont été mis sur QR Code.



## ACTIONS MENÉES EN 2022

**132 embauches** réalisées, tout motif de contrat confondu.

**142,5 personnes** en moyenne sur l'année 2022, soit 134,4 ETP au niveau de l'UES dont 6,5 ETP disposant d'une reconnaissance travailleur handicapé. La SOPRAF emploie en 2022 **8 % de salariés** disposant d'une reconnaissance travailleur handicapé.

Le GIE Fontevraud et Fontevraud Resort sont deux structures qui sont, quant à elles, en dessous des 6% d'emploi de salariés en situation de handicap. Bien que l'ensemble de nos offres soit relayée auprès de Cap Emploi, en 2022, Fontevraud a recruté une seule personne en situation de handicap en CDD au sein de nos équipes.

En parallèle, des actions de sensibilisation ont été menées auprès de nos collaborateurs notamment au travers de la participation à « l'activ'challenge » organisé par l'AGEFIPH.

Par ailleurs, le GIE Fontevraud fait appel à une entreprise adaptée pour une partie de ses fournitures de bureau. Certaines impressions sont également sous traitées auprès d'une entreprise adaptée.

### / Une politique de recrutement inclusive

Dans le cadre des processus de recrutement, les managers sont sensibilisés à la lutte contre la discrimination à l'embauche. De plus, l'ensemble des recrutements se fait en partenariat avec les managers et le service des Ressources Humaines. Ce dernier est donc garant du respect des différents critères.

### / Une volonté de transmission des savoirs et savoir-faire

Véritable valeur portée dans son ADN, la transmission est au cœur de l'activité de l'Abbaye royale de Fontevraud. Chaque année, elle accueille dans ses murs des stagiaires et alternants, tant en formation initiale qu'en formation continue.

## ACTIONS MENÉES EN 2022

En 2022, l'Abbaye royale de Fontevraud a accueilli **38 stagiaires** de la 3<sup>e</sup> au Master 2 en passant par les reconversions professionnelles (ces chiffres sont sensiblement identiques à ceux de l'année 2021). 2 stagiaires ont ensuite intégré les équipes en CDD.

Au cours de l'année scolaire 2021/2022, Fontevraud a accueilli **11 alternants**. 6 d'entre eux ont poursuivi une seconde année d'alternance au sein de Fontevraud au cours de l'année scolaire 2022/ 2023 et **2 d'entre eux ont été embauchés en contrat à durée indéterminée**.

Au cours de l'année 2022/2023, l'Abbaye royale de Fontevraud a accueilli **14 alternants**. Des bilans sont réalisés en cours de parcours avec chaque alternant afin de s'assurer du bon déroulement de l'alternance, de l'adéquation de leur poste avec leur programme scolaire et d'échanger sur leur projet professionnel afin de pouvoir étudier notamment les possibilités d'intégration au sein de nos équipes.

## PROJETS 2023

- Schéma pluriannuel d'**accessibilité numérique** : initialement obligation légale, Fontevraud voit ici l'opportunité de rendre tous ses outils numériques plus facilement accessibles par ses usagers.
- Développement de la **marque employeur** afin d'attirer les talents.
- Développement de la communication autour des enjeux RSE notamment dans le cadre de l'**intégration** de nouveaux collaborateurs afin de donner des clés de compréhension de la démarche RSE dès l'embauche.

### / Une gestion prévisionnelle des emplois et des compétences

Depuis 2021, des référentiels de compétences accompagnent les fiches de poste des collaborateurs du Resort. Ils permettent d'accompagner les managers et les salariés tout au long de la vie du contrat de travail : de l'entretien de recrutement au suivi de la période d'essai et à l'entretien professionnel. C'est sur ces documents que s'appuient les managers et les collaborateurs lors de l'entretien professionnel annuel. À la suite de la réalisation de ces entretiens, un recueil des besoins en formation est réalisé afin d'établir un plan de formation en adéquation avec les orientations stratégiques des structures et les envies des collaborateurs. Si Fontevraud porte une attention toute particulière à former ses salariés afin de les monter en compétence, elle s'attache également à développer un plan de formation afin de les prémunir des risques en milieu professionnel.



## ACTIONS MENÉES EN 2022

**292 heures** de formation.

Sur la SOPRAF et le GIE Fontevraud, afin d'accompagner le développement des collaborateurs, des **versements volontaires** ont été réalisés à hauteur de 10 000 € pour chaque structure auprès de l'OPCO.



**32 collaborateurs** ayant suivi une formation.

**1 salarié** en congé de transition professionnelle.

Indépendamment des 292 heures de formation, des **formations internes** ont été réalisées par le service financier auprès de l'ensemble du personnel amené à traiter des devis et factures sur l'outil Zeendoc de dématérialisation des factures. Cet outil a été déployé afin de limiter l'impression papier.

Un bilan de fin de formation a été initié en 2022 au sein du service Communication. Ci-dessous le retour d'une salariée à la suite d'une formation entreprise à sa demande :

« FORMATION IDÉALE POUR UNE COMPRÉHENSION DE CETTE MÉTHODE DE TRAVAIL SANS TROP DE BASES THÉORIQUES COMPLEXES. LA COÏNCIDENCE DU PROFIL DE LA FORMATRICE A D'AUTANT PLUS JOUÉ SUR LA QUALITÉ DE LA FORMATION. »



**Éléonore CHÂTEAU**

Chargée de communication, médias et relations presse depuis 2020 ayant bénéficié de 2 jours de formation à la gestion de projet

## PROJETS 2023

- Sensibilisation aux enjeux environnementaux avec la formation à la Fresque du Climat.
- Sensibilisation des managers au harcèlement moral et sexuel.
- Intégration de la RSE dans le parcours collaborateur.
- Rédaction d'une charte environnementale interne.
- Actions de sensibilisation à la RSE : une information hebdomadaire par courrier électronique et des actions de sensibilisations aux différents enjeux sociétaux et environnementaux.
- Projet de digitalisation de la fonction RH afin de faciliter, fluidifier, rationaliser et gagner en efficacité.
- Généralisation d'un bilan de fin de formation.

## / Politique et égalité salariale

Enjeu sociétal majeur, la lutte contre les inégalités entre hommes et femmes est au cœur de la politique des Ressources Humaines de l'Abbaye royale de Fontevraud. Une attention particulière sera portée afin d'assurer autant que possible une parité dans les augmentations individuelles pour les années à venir.

### ACTIONS MENÉES EN 2022

Au 31 décembre 2022, l'UES se compose de **131 personnes** physiques (selon le calcul de l'effectif de la sécurité sociale, soit hors stagiaires, alternants, CDD de remplacement), **dont 66 femmes et 65 hommes.**

Pour l'année 2022, l'**index de l'égalité professionnelle entre les femmes et les hommes** pour l'UES Fontevraud est de **82%** alors qu'il était de 93% l'an dernier. À savoir qu'au regard de l'effectif, peu de critères sont exploitables (exemple : sur la nomenclature, certaines catégories comptent moins de 3 personnes, ce qui est non représentatif et non exploité). Cette baisse s'explique par une sur-représentation des femmes dans le cadre des augmentations à titre individuel d'une part, et à un changement dans les 10 plus hauts salaires où au titre de l'année 2022 les femmes sont plus sous-représentées que l'an passé. En effet, elles sont désormais au nombre de 3 alors que l'an dernier elles étaient 4, ce qui a engendré une perte de point sur cet item.

## // UNE VOLONTÉ DE COHÉSION, BIEN-ÊTRE ET CONVIVIALITÉ AU TRAVAIL

**E**n 2022, l'Abbaye royale de Fontevraud a souhaité recréer un climat de bien-être, de convivialité et de cohésion après deux années marquées par la COVID-19 et ses confinements successifs. Un challenge amorcé en 2022 qui viendra se concrétiser en 2023 !

Dans un objectif de partage de l'actualité des salariés de l'Abbaye royale de Fontevraud, une newsletter interne trimestrielle a été mise en place. Chaque newsletter reprend un point d'actualité, un portrait de salarié, les nouveaux arrivants, une information sur la RSE. L'un des objectifs est de sensibiliser les salariés aux bonnes pratiques RSE déjà en place ou à déployer.

En parallèle, un trombinoscope est actualisé chaque trimestre afin de faciliter la connaissance des salariés de Fontevraud.

### PROJETS 2023

- Mise à jour de l'intranet afin d'avoir un réel outil collaboratif et de partage d'informations.
- Réaménagement de bureaux (bureaux musée, médiation, commercial, billetterie)



## / Une qualité de vie au travail

En juin 2022, Fontevraud a initié une semaine dédiée au bien-être au travail avec une initiation au yoga, au brain gym et au massage. Un questionnaire envoyé aux salariés a permis de mettre en place à partir de janvier 2023 une séance hebdomadaire de yoga.

Par ailleurs, depuis les confinements dus à la crise sanitaire de 2020, le télétravail est devenu une pratique courante pour les postes « télétravaillables ». Si cette pratique avait pour objectif initial de limiter les risques de propagation du virus, elle permet également aux collaborateurs de bénéficier d'un meilleur équilibre entre vie privée et vie professionnelle.

« JE SUIS TRÈS HEUREUX DE POUVOIR EXERCER MES MISSIONS EN TÉLÉTRAVAIL PLUSIEURS JOURS PAR SEMAINE. EN EFFET, DE CETTE FAÇON J'UTILISE MOINS MON VÉHICULE PERSONNEL ET AMÉLIORE DONC MON EMPREINTE CARBONE. MAIS, CETTE PRATIQUE ME PERMET ÉGALEMENT, DANS L'EXÉCUTION DE CERTAINES TÂCHES QUI REQUIÈRENT UN ENVIRONNEMENT CALME, D'ÊTRE PLUS EFFICACE. »



**Gatien DU BOIS**  
Chargé de projets au musée  
depuis 2019

### ACTIONS MENÉES EN 2022

**2** jours de télétravail par semaine en moyenne.



« LE TÉLÉTRAVAIL S'EST INSTALLÉ DANS NOTRE QUOTIDIEN PROFESSIONNEL. NOUS AVONS MIS EN PLACE UN PLANNING POUR QUE CHAQUE JOUR UNE PERSONNE AU MINIMUM SOIT PRÉSENTE AU BUREAU. CES CONDITIONS ONT ÉNORMÉMENT AMÉLIORÉ MA CONCENTRATION AU TRAVAIL. QUAND JE TRAVAILLE À LA MAISON, IL EST ÉVIDENT QUE JE SUIS PLUS EFFICACE. JE N'AI PAS LE TRAJET DE 25 MINUTES EN VOITURE. J'AI BEAUCOUP MOINS DE PRÉPARATION DONC MOINS DE STRESS LE MATIN ET LE SOIR. J'AI AMÉNAGÉ UNE CHAMBRE AVEC UN BUREAU ET UN DOUBLE ÉCRAN. JE SUIS AU CALME COMPLET ! TOUS LES LOGICIELS SONT INSTALLÉS SUR MON PC PORTABLE, JE TRAVAILLE DONC COMME EN PRÉSENTIEL. GRACE AU TÉLÉPHONE PROFESSIONNEL ET AUX APPLICATIONS DE VISIOCONFÉRENCES, JE RESTE EN CONTACT AVEC MES COLLÈGUES ET PARTICIPE AUX RÉUNIONS. LE TÉLÉTRAVAIL A DE NOMBREUX AVANTAGES : IL ME PERMET DE DÉCOMPRESSER, D'AMÉLIORER MON ÉQUILIBRE PROFESSIONNEL ET DE PRENDRE DU RECUL. »



**Dominique CHÂTEAU**  
Comptable fournisseurs à  
l'Abbaye royale de Fontevraud  
depuis 2020

Depuis 2021 une cellule d'écoute psychologique a été mise à disposition des salariés. Par ce biais, ils peuvent joindre 24h/24h un psychologue par téléphone en toute confidentialité afin d'évoquer les difficultés rencontrées tant sur le plan professionnel que sur le plan personnel.

## PROJETS 2023

- L'adoption d'un accord d'entreprise encadrant le télétravail.
- Cours de yoga hebdomadaire proposé aux salariés.
- Des « workshop » mensuels animés par et pour les collaborateurs pour leur permettre de transmettre leurs savoirs et passions à travers des ateliers ludiques.
- Des journées « Step in my shoes / Vis ma vie » pour permettre aux collaborateurs de changer de métier le temps d'une journée.
- Le Petit-déjeuner au Resort le jeudi en basse saison.

## / Santé et sécurité au travail (S&ST)

Dans le cadre de sa politique de prévention des risques en matière de santé et sécurité au travail, l'Abbaye royale de Fontevraud accorde une place importante à la formation des collaborateurs à la prévention des risques. De plus, dans le cadre du processus électoral, la Direction a souhaité maintenir une commission santé sécurité et condition de travail bien qu'il n'y ait pas d'obligation sur ce point sachant que l'UES compte moins de 300 salariés.

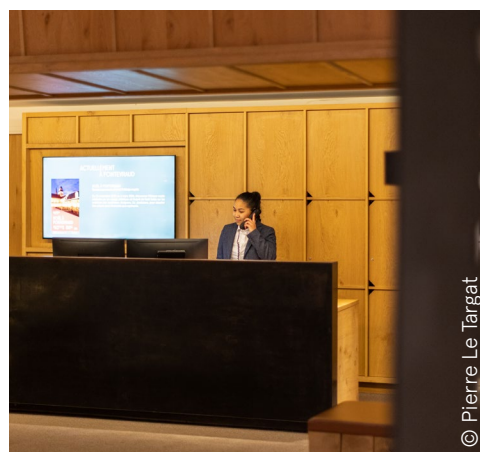
En 2021, Fontevraud a recensé 13 accidents de travail dont 3 arrêts contre, en 2022, 21 accidents de travail dont 11 arrêts.

### ACTIONS MENÉES EN 2022

**23** collaborateurs formés à la Prévention des Risques.

**376** heures de formations à la Prévention des Risques.

L'année 2022 reste pour l'Abbaye royale de Fontevraud une année-clé en termes d'activité et de fréquentation en comparaison des années précédentes dont l'activité avait été impactée par la crise sanitaire. Ainsi, le nombre de salariés a connu une augmentation avec notamment la création d'un service sécurité à demeure. Ces différents points expliquent la hausse du nombre d'accidents et d'arrêts de travail. Afin de prémunir ses collaborateurs des dangers liés à l'activité, Fontevraud renforce ses outils avec, en 2022, un accent sur la formation à la Prévention des Risques et la réalisation d'une étude minutieuse des postes de travail du Resort et de la Terrasse Gourmande avec l'ergonome de la Médecine du Travail afin d'identifier les points sensibles pouvant provoquer douleurs et accidents. Des études de poste ont également été réalisées sur les postes d'employés d'étage et de night auditor.



### PROJETS 2023

En 2023, suite au renouvellement des instances représentatives du personnel, de nouveaux membres vont être formés à l'hygiène, à la sécurité et aux conditions de travail.

Par ailleurs, la mise en place d'un registre des accidents bénins sera étudiée.



« LA COMMISSION TRAITE DE TOUTES QUESTIONS RELATIVES À LA SANTÉ, LA SÉCURITÉ ET LES CONDITIONS DE TRAVAIL.

À L'ABBAYE ROYALE DE FONTEVRAUD, LES MEMBRES DE LA COMMISSION ONT DÉCIDÉ D'ORGANISER DES TEMPS D'ÉCHANGE ET D'OBSERVATION DANS LES DIFFÉRENTS SERVICES.

APRÈS CES TEMPS D'ÉCHANGE, LES MEMBRES FONT DES PROPOSITIONS POUR AMÉLIORER LA VIE AU TRAVAIL DES SALARIÉS.

NOUS AVONS PU AINSI DEMANDER L'INSTALLATION D'ÉCLAIRAGE POUR LES SALARIÉS DU RESORT DANS LE LOGIS BOURBON LORSQU'ILS QUITTENT LEUR TRAVAIL»



**Fabienne RANGER**

Responsable Clients et Qualité depuis 2015 et membre du CSSCT depuis 2019

## / Un dialogue social serein

Un dialogue serein est établi entre les membres du Comité Social et Économique et l'Unité Économique et Social Fontevraud. Des réunions avec le CSE sont organisées tous les deux mois, et en parallèle, quatre réunions par an sont dédiées à la sécurité. Le renouvellement des instances représentatives du personnel initialement prévu fin février 2023 a été repoussé fin d'année 2022 dans le cadre d'un accord de prorogation des mandats jusqu'au 7 avril 2023 afin de permettre d'organiser les élections hors période de fermeture de l'un des 4 établissements. Les élections se sont déroulées les 24 mars et 7 avril 2023.

Les Négociations Annuelles Obligatoires 2022 ont permis de déboucher sur une augmentation de la Prime de transport dont la revalorisation de l'indemnité kilométrique vélo, une bonification de la prime pour les salariés justifiant de l'utilisation d'un véhicule électrique ou hybride, une revalorisation des salaires tenant compte du contexte de hausse de prix, une prime sur le partage de la valeur. De plus, le budget alloué aux œuvres sociales a été abondé à titre exceptionnel.





© Sébastien Gaudard

# L'ENGAGEMENT AU SERVICE DE L'ENVIRONNEMENT

## // LA PÉRENNISATION DE LA GESTION DURABLE DES ÉNERGIES

### / Le chauffage : une consommation respectueuse de l'environnement

En 2014, un plan considérable de transformation du mode de consommation énergétique a été mis en place avec la construction du pôle énergétique afin d'améliorer le confort thermique des utilisateurs, réduire les consommations ainsi que l'empreinte écologique et rester dans l'innovation. En 2022, le calorifugeage des conduits de chaleur et l'isolation des combles a été réalisé afin de limiter la déperdition d'énergie.

Grâce à un contrat signé avec le Bureau d'Étude Technique IThERM, la consommation d'énergie est suivie et analysée au plus près afin de maîtriser les coûts et émissions carbone.

Conformément au décret tertiaire promulgué dans le cadre de la loi Élan, Fontevraud s'est engagée à diminuer sa consommation d'énergie de 40% d'ici 2040.

### Part des énergies renouvelables dans la production de chaleur de l'Abbaye royale de Fontevraud 2022



Source : Rapport IThERM 2022

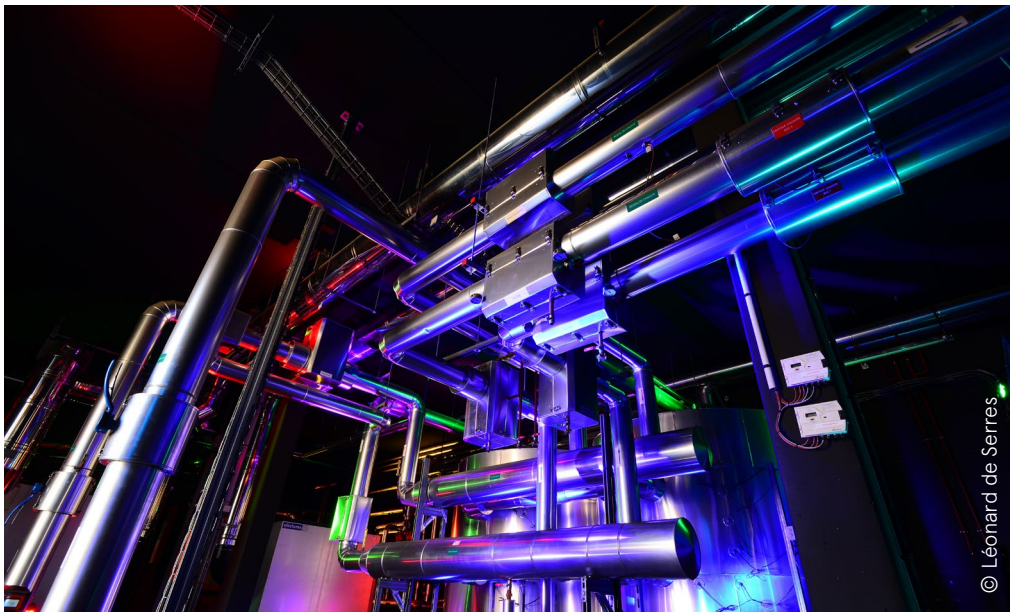
## ACTIONS MENÉES EN 2022

**1 973 MWh** produits par les chaudières à bois en 2022.

Baisse à **20°C** : c'est la température maximum au musée pour la conservation des œuvres.

**19°C** : c'est la température de chauffage du site, contre 20°C en 2021.

**175 tonnes équivalent CO<sup>2</sup>** rejetées dans l'atmosphère grâce à l'énergie biomasse contre 871 tonnes avec une solution 100% fioul en 2022 (en baisse de 5 tonnes en comparaison à 2021).



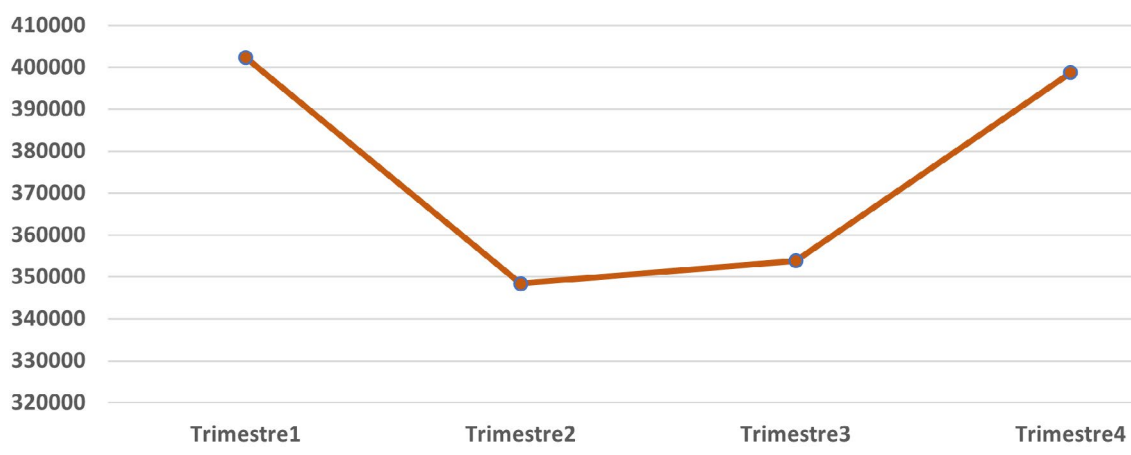
### / L'électricité, une consommation rigoureuse

Soucieuse de sa consommation électrique, Fontevraud apporte un regard attentif sur les appareils énergivores. Ainsi, le parc lumineux a fait place aux ampoules LED et basse consommation.

Sur l'année 2022, la consommation globale d'électricité de l'Abbaye royale de Fontevraud s'élève à 1 510 MWh contre 1 367 MWh en 2021. Cette hausse s'explique par l'absence de confinement à l'inverse de 2021 et à une activité 2022 exceptionnelle. Rapporté au nombre de visiteurs, le coût du poste Électricité par visiteur recule de 31% entre les 2 années.



## Consommation électrique de l'Abbaye royale de Fontevraud en kwh en 2022



Source : Rapport IThERM 2022

### ACTIONS MENÉES EN 2022

**00h30** : extinction de l'éclairage de l'Abbaye royale de Fontevraud contre 02h00 du matin en 2021 afin de réduire la consommation électrique et limiter les perturbations provoquées sur la faune nocturne.

Reconfiguration du système informatique avec suppression de 23 switches, représentant environ **70 000 kWh** d'économie annuelle.

### PROJETS 2023

- L'installation de compteurs électriques nouvelle génération afin de mieux comprendre la consommation d'énergie et mieux la maîtriser en identifiant les postes énergivores.
- La suppression de la signature pour les courriers électroniques internes.
- La rationalisation des serveurs représentant une économie de 15 000 Kwh d'économie annuelle.
- L'étude d'acquisition de photocopieurs reconditionnés.
- Sensibilisation aux écogestes et à la sobriété énergétique.
- Réalisation d'un bilan carbone et rédaction d'un plan d'action de réduction des émissions carbone.

## / L'eau, une ressource naturelle à préserver

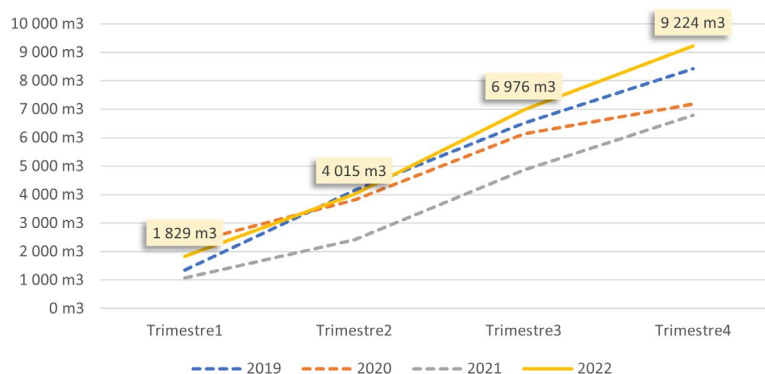
La consommation d'eau, ressource naturelle à préserver, reste maîtrisée notamment par l'installation de toilettes avec doubles réservoirs et de robinets avec arrêts automatiques et contrôle des flux automatiques. De plus, l'arrosage des pelouses et du potager de l'Abbaye royale est réalisé avec l'eau de pompage permettant de limiter la consommation d'eau potable.

Par ailleurs, le schéma directeur paysager intégrera dans ses différentes phases de travaux, l'installation de cuves enterrées de récupération d'eau de pluie.

Même si l'utilisation de l'eau a été optimisée, le niveau de consommation d'eau a cru en 2022, notant cependant que les années 2020 et 2021 ont connu des périodes de fermeture liées à la COVID-19.

L'évolution du nombre de m<sup>3</sup> est liée à la forte fréquentation du site en 2022 avec 314 055 visiteurs sur le périmètre CCO/SOPRAF/Resort, contre 196 000 visiteurs en 2021 à isopérimètre. Dès lors, le ratio de consommation par visiteur s'avère en baisse de 15% entre 2022 et 2021.

Evolution de la consommation d'eau en (m3) cumulée sur l'année sur l'ensemble de l'Abbaye royale de Fontevraud



## / La gestion de nos déchets

Depuis la mise en place de bennes en 2015, nous collectons et recyclons nos déchets. Chaque type de déchet est différencié afin de suivre au plus près notre production et d'agir pour sa diminution.

Dès que cela est possible, le matériel scénographique muséal est réemployé.

PRODUCTION DE DÉCHETS EN TONNE DE L'ENSEMBLE DE L'ABBAYE ROYALE DE FONTEVRAUD



**ACTIONS  
MENÉES  
EN 2022**

**70%** du matériel scénographique réutilisé en 2022.

Source : Performance Environnement



Les programmes des concerts sont progressivement supprimés au profit d'un QR Code afin de limiter la production de déchets papier.

Le Resort a fait le choix de remplacer progressivement ses contenants en plastique par des contenants et couvercles en inox, diminuant sa consommation de film plastique étirable.

La cuisson sous-vide, technique culinaire énergivore et grosse consommatrice de plastique non valorisable, a été bannie au profit de techniques plus longues et plus douces.



« CERTAINS USAGES S'INSTALLENT PETIT À PETIT DANS NOS MÉTIERS ; L'UTILISATION DE POUCHES SOUS-VIDE, DE POUCHES À DOUILLES ET DE FILM ALIMENTAIRE S'EST BANALISÉE ET CE N'EST PAS UNE BONNE CHOSE.

FACE À CE CONSTAT NOUS AVONS DÉCIDÉ D'ARRÊTER OU DE LIMITER AU STRICT MINIMUM- LEUR UTILISATION.

NOUS AVONS VENDU LA MACHINE SOUS-VIDE, NOUS RÉUTILISONS LES POUCHES À DOUILLES ET NOUS CUISONS DANS DES TORCHONS. »



**Thibaut RUGGERI**  
Chef Exécutif depuis 2014  
et Conseiller du Président  
stratégie et innovation  
depuis 2023



Les déchets alimentaires du restaurant (épluchures, légumes des cuisines) sont récupérés et valorisés dans notre composteur. Le substrat ainsi obtenu est utilisé au jardin potager.

### ACTIONS MENÉES EN 2022

**6 137** kg de déchets alimentaires collectés et valorisés.

**2 285** kg de terreau obtenu.



« LA DÉMARCHE DU COMPOSTEUR EST DE RECYCLER LES DÉCHETS POUR QUE LA VIE MICROBIENNE LES DÉCOMPOSE ET QU'ILS SOIENT UTILISÉS POUR NOURRIR LES PLANTS, CE QUI PERMET DE NE PAS ACHETER D'ENGRAIS.

RIEN NE SE PERD TOUT SE TRANSFORME ! »



**Nicolas ROYER**

Maraîcher au potager de l'Abbaye depuis 2020



### PROJETS 2023

- Suppression totale du film plastique étirable dans les cuisines de Fontevraud le Restaurant.
- Rédaction d'une charte fournisseurs engageant et valorisant les parties prenantes dans une pratique durable et respectueuse de la biodiversité et du vivant.
- Le CCO, acteur sur le développement d'une charte verte pour les CCR.

## // LA PÉRENNISATION DES ACTIONS DE PRÉSERVATION ET DE VALORISATION DE LA BIODIVERSITÉ

### / LPO, un partenaire de longue date

Partenaire depuis 2013, les actions menées avec la Ligue de Protection des Oiseaux illustrent la volonté de l'Abbaye royale de Fontevraud de s'inscrire dans une démarche de Développement Durable sur le long terme. Chaque année, un inventaire faune et flore est réalisé afin de préserver la biodiversité. En 2022, un panneau d'information « LPO » a été installé sur la colline de l'Abbaye afin d'informer les hôtes et visiteurs.

Par ailleurs, une surveillance accrue des hôtels à insectes et nichoirs dans le parc et sur le bâti a été mise en place et un plan d'éradication des plantes invasives a été instauré.

Enfin, dans un souci de préservation de la biodiversité et grâce à un dialogue accru entre la Direction Régionale des Affaires Culturelles et la LPO, cette dernière a été missionnée pour effectuer un inventaire faune et compenser par des nichoirs artificiels les nichoirs naturels inaccessibles le temps des travaux.



### ACTIONS MENÉES EN 2022

**2 formations** de sensibilisation à la biodiversité par la LPO (chauves-souris et azurée du serpolet).

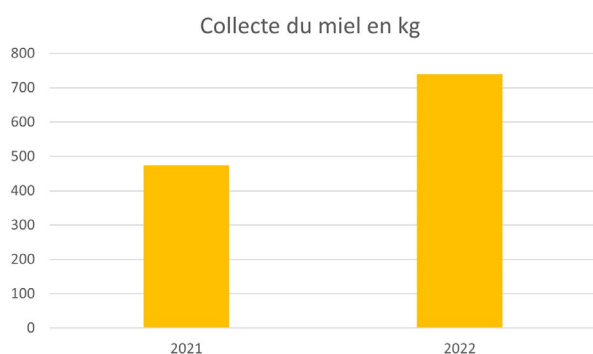
### / Les ruches, un témoin important de la biodiversité



Outre le rôle de productrices de miel et de pollinisatrices, les abeilles sont témoins de la bonne santé des cultures. Un travail de prévention des maladies des cultures environnantes est mené grâce à un contrôle du cheptel tous les 15 jours par un apiculteur.

Le miel produit et collecté à l'Abbaye royale de Fontevraud est proposé en vente aux visiteurs et aux clients de l'hôtel et utilisé dans les cuisines de Fontevraud le Restaurant, ainsi qu'au petit déjeuner.





Source : Rapport de gestion interne arrêté au 31/12/2022



© Abbaye royale de Fontevraud



© David Darrault

### PROJET 2023

L'élevage d'abeilles reines.

« LES ABEILLES SONT ESSENTIELLES DANS L'ENVIRONNEMENT ET LA BIODIVERSITÉ, NOTRE ALIMENTATION EN DÉPEND !

LE TAUX DE MORTALITÉ SUIVANT LES RÉGIONS ATTEINT 30 À 50 %.

IL EXISTE PLUSIEURS FAÇONS DE RENOUVELER SON CHEPTTEL, PAR ESSAIMAGE NATUREL, REMÉRAGE DE LA REINE, DIVISION DES CADRES OU PAR L'ÉLEVAGE DE REINES. CETTE MÉTHODE CONSISTE À FAIRE ÉLEVER DES LARVES (PONTE) PAR LES OUVRIÈRES DANS DES CUPULES QU'ON INTÈGRE DANS LES RUCHES. PAR LA SUITE, LES JEUNES REINES NON FÉCONDÉES SONT INTRODUITES DANS LES RUCHES AFIN DE RENOUVELER L'ANCIENNE REINE OU DE CRÉER DES ESSAIMS. »



**Jérôme FERRAULT**  
Responsable des espaces verts  
depuis 2014





## / Le potager maraîcher au service du restaurant

Grâce à la création d'un potager au sein de l'Abbaye en 2015, Fontevraud le Restaurant profite de variétés de légumes cultivées en permaculture.

« LA PERMACULTURE EST UNE PRATIQUE OÙ IL FAUT PRENDRE SOIN DE LA TERRE (VIE AÉROBIE ET ANAÉROBIE), DE L'EAU, DE L'AIR, DES FORÊTS...

IL FAUT AUSSI PRENDRE SOIN DE L'HUMAIN ET ÊTRE DANS LE PARTAGE POUR CRÉER UN ÉCOSYSTÈME DE SYMBIOSE AVEC LA NATURE. VOICI POUR MOI CE QUE REPRÉSENTE LA PERMACULTURE ! »



**Nicolas ROYER**

Maraîcher au potager de l'Abbaye depuis 2020

### ACTIONS MENÉES EN 2022

**60** variétés de légumes cultivées au jardin potager.

**3 479** tonnes de légumes sorties du jardin.

## / Le respect de l'environnement

Depuis 2013, Fontevraud affirme son engagement et n'utilise plus de pesticides ni produits phytosanitaires dans l'entretien des espaces verts et du potager. Une partie du Parc Bourbon est entretenue naturellement par des moutons d'Ouessant et le désherbage s'effectue par binage, débroussaillage ou désherbeur thermique quand cela est nécessaire.



### ACTIONS MENÉES EN 2022

**0** produit phytosanitaire utilisé à l'Abbaye royale de Fontevraud.

**17** moutons d'Ouessant.



Fontevraud l'Hôtel, comme le musée d'Art moderne dans la réalisation scénographique de ses expositions, utilise des peintures saines biosourcées et renouvelables à base d'algues protégeant autant l'humain que l'environnement.

Outre l'ambition de renouer avec son patrimoine, Fontevraud poursuit en 2022 la restructuration du schéma directeur afin d'irriguer, fertiliser et séquencer dans l'objectif de densifier le végétal et apporter ombre et humidité tant pour le confort des visiteurs et hôtes que dans la protection de la biodiversité.

### ACTIONS MENÉES EN 2022

**Algues marines locales** : c'est le principal composant de la peinture utilisée au musée et à l'hôtel.

**0 solvant** dans la peinture utilisée au musée et à l'hôtel.

### / Au Resort, l'écologie est le véritable chef

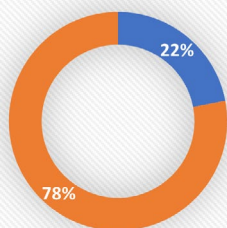
Faisant partie des 50 premiers chefs à obtenir l'étoile verte du Guide Michelin pour une gastronomie durable, le chef Thibaut RUGGERI, par ailleurs étoilé, propose une cuisine respectueuse de la nature et de l'environnement. Il s'inscrit également dans une démarche « locavore » avec un partenariat fournisseurs situés à une distance de 160 km.



### ACTIONS MENÉES EN 2022

**Étoile verte Michelin** : c'est la reconnaissance du Guide Michelin obtenue par Thibaut RUGGERI en 2020 et renouvelé en 2021 et 2022 pour sa démarche de gastronomie durable.

## Fournisseurs de Fontevraud Restaurant



■ Autres Fournisseurs ■ Fournisseurs locaux situés dans un périmètre de 160kms

Source : *Rapport de gestion interne* arrêté au 31/12/2022

« L'AMBITION EST DE PROPOSER À NOS CLIENTS UN MOMENT DE PLAISIR À TABLE, ET QUE CE PLAISIR PUISSE SE REPRODUIRE DANS LE TEMPS.

IL NOUS FAUT DONC PENSER NOTRE ENTREPRISE DANS SON ENVIRONNEMENT COMPLET ET AVEC TOUS LES ÉLÉMENTS QUI LA COMPOSE ; PENSER QUE TOUT CE QUE NOUS INITIONS PUISSE ÊTRE RENOUVELÉ.

S'ASSURER QUE LES PRODUITS TRAVAILLÉS SOIENT RESPECTUEUX DE L'ENVIRONNEMENT, QUE SES COLLABORATEURS SOIENT BIEN DANS LEUR ENTREPRISE, QUE NOS FOURNISSEURS PUISSENT VIVRE DIGNEMENT, QUE NOUS CONSOMMIONS LA JUSTE QUANTITÉ D'ÉNERGIES...»



### **Thibaut RUGGERI**

Chef Exécutif depuis 2014  
et Conseiller du Président  
stratégie et innovation  
depuis 2023

Dans une démarche de proposer à ses hôtes une expérience unique de séjour sobre et respectueuse de la biodiversité et de l'humain mais néanmoins de qualité, le Resort a équipé ses menuiseries de double vitrage et les chambres de matières naturelles : moquette en laine, linge en coton, literies BioSense 100% naturelles, composées de lin, de fibre de coco, de coton bio et sans colle. Des distributeurs de gel-douche et de shampoing 100% naturels et fabriqués en France sont à disposition des hôtes dans les salles de bains. Les gourdes et bouteilles plastiques ont été remplacées par des bouteilles en verre françaises et rechargeables à discrétion grâce à la fontaine à eau plate et gazeuse. Toutes ces actions s'inscrivent dans l'ADN de Fontevraud et la volonté de limiter la production de déchets.





## ACTIONS MENÉES EN 2022

**0** échantillon de gel douche et shampoing.

**Savon artisanal local** fabriqué à Fontevraud.

**0** bouteille plastique distribuée aux clients.

**Produits d'entretien** Éco-labélisés.

**0** minibar dans les chambres de l'hôtel.

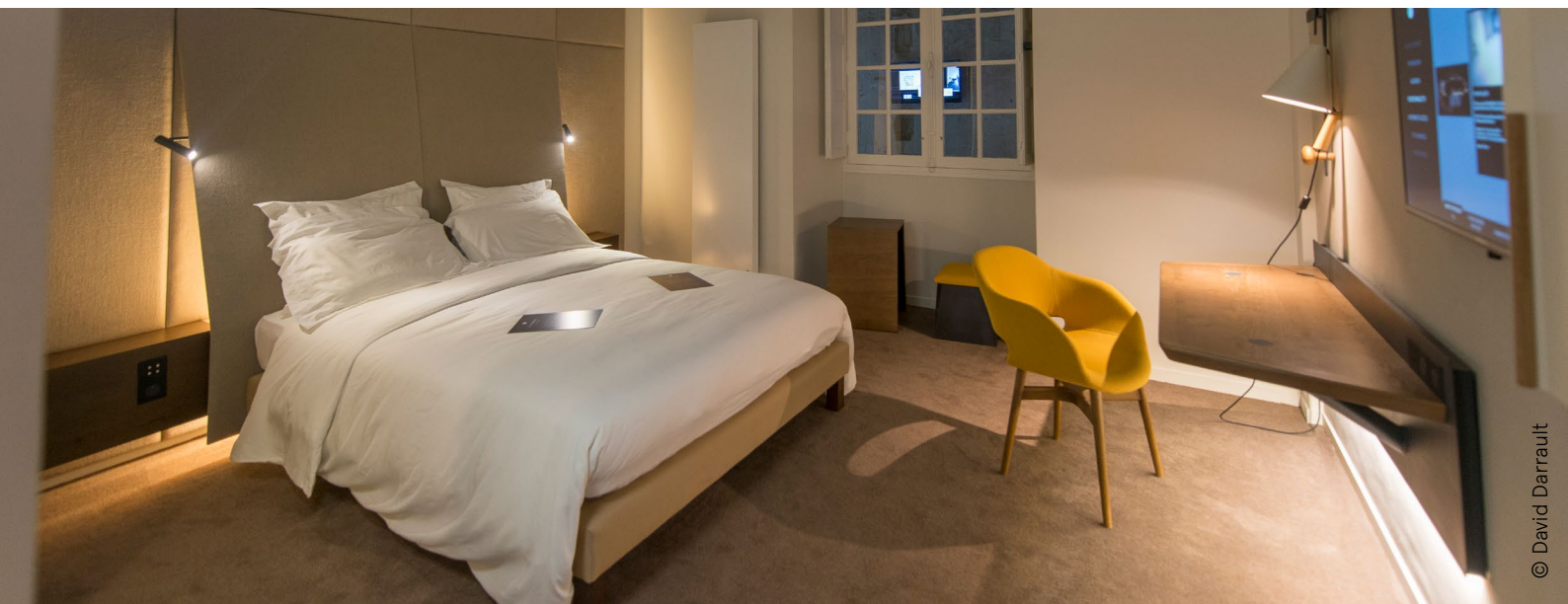
**Paniers de courtoisie** en cuir tannés à Cholet et fabriqués à Saumur.

« LA GESTION ET L'UTILISATION DES RESSOURCES NATURELLES COMME L'EAU EST UNE RÉFLEXION CONSTANTE DANS NOTRE MÉTIER D'HÔTELIER. CETTE RESSOURCE EST TRÈS SOLlicitÉE AUSSI BIEN POUR L'ENTRETIEN DE NOS ESPACES ET NOTRE LINGE QUE PAR NOS HÔTES POUR LEUR CONSOMMATION PERSONNELLE DURANT LEUR SÉJOUR. AINSI, NOUS AVONS RETIRÉ DE NOS HÉBERGEMENTS TOUTES LES BOUTEILLES PLASTIQUES, REMPLACÉES PAR DES BOUTEILLES EN VERRE RÉUTILISABLES DE FABRICATION FRANÇAISE ET RECHARGEABLES À UNE FONTAINE À EAU COLLECTIVE EN LIBRE-SERVICE. NOS HÔTES SONT DONC ACTEURS ET CONTRIBUENT DIRECTEMENT À UNE CONSOMMATION JUSTE ET ADAPTÉE À LEUR PROPRE BESOIN »



### **Florent CHARCELLAY**

Responsable de l'hébergement  
de Fontevraud l'Hôtel  
depuis 2018



# CONCLUSION

**D**epuis sa création voilà bientôt 1 000 ans, l'Abbaye royale de Fontevraud s'inscrit dans une continuité avec les éléments qui l'entourent : environnement, territoire et société.

Fontevraud a démontré par des actes forts et engagés sa volonté de poursuivre les valeurs fondamentales : s'inscrire dans la durée et savoir transmettre aux générations futures ce trésor de civilisation. Nous pouvons nous féliciter de ce que nous avons mis en place pour préserver l'environnement, tout en contribuant au développement de l'économie d'un territoire dans un climat social ouvert et bienveillant.

L'année 2022 représente pour Fontevraud une année charnière dans la structuration de sa démarche RSE et l'impulsion de projets sur les prochaines années : sensibilisation des enjeux de la RSE auprès des collaborateurs, densification du végétal, accessibilité des publics, réglementation numérique...

Aujourd'hui, l'Abbaye royale de Fontevraud s'implique dans une démarche de RSE complète et durable.

En restant ouverte à toutes les idées et projets durables qui font de l'Abbaye royale de Fontevraud un lieu d'excellence, de culture et de gastronomie, celle-ci continuera de rayonner par-delà son territoire.

L'Abbaye royale de Fontevraud remercie l'ensemble de ses membres pour son implication quotidienne dans la mise en œuvre de notre politique RSE, avec un remerciement particulier à Virginie, Lyse et Mathilde pour leur collaboration à l'élaboration de notre rapport 2022 et aux contributeurs de cette édition.



**Marion FORESTIER**  
Responsable Ressources  
Humaines et coordinatrice RSE

# LABELS ET RÉCOMPENSES



## LABEL « LIGUE DE PROTECTION DES OISEAUX »

Labellisée LPO (Ligue de Protection des Oiseaux), l'Abbaye royale de Fontevraud s'engage comme lieu de refuge depuis 2014.



## « ENGAGÉ RSE »

En faisant du développement durable l'une de ses valeurs fondamentales, l'Abbaye royale de Fontevraud est devenue le premier monument historique et site touristique à obtenir l'exigeant label « Engagé RSE » en 2014, tiré de la Norme ISO 26 000 RSE.



## UNE ÉTOILE Guide Michelin

À la tête de Fontevraud le Restaurant depuis 2014, Thibaut Ruggeri obtient sa première étoile au Guide Michelin en 2017.

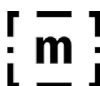


## ÉTOILE VERTE Guide Michelin

Thibaut Ruggeri, chef de Fontevraud le Restaurant, obtient cette nouvelle étoile dès sa création en réponse à son engagement dans une gastronomie durable.

## « MUSÉE DE FRANCE »

Fontevraud, le musée d'Art moderne a obtenu en 2020 l'appellation « Musée de France », confirmant l'objectif partagé de la Région des Pays de la Loire et du ministère de la Culture d'élargir le public de Fontevraud par une offre culturelle d'envergure.



## 3 TOQUES Gault & Millau

Thibaut Ruggeri, Chef de Fontevraud le Restaurant, obtient une troisième toque Gault & Millau en 2022.



## LABEL « ACCUEIL VÉLO »

L'Abbaye royale de Fontevraud est labellisée Accueil Vélo. Aménagé dans un jardin à l'entrée du site, un parking dédié permet aux cyclistes de stationner leur vélo et de profiter pleinement du lieu.

## CENTRE CULTUREL DE RENCONTRE

Labellisée en 1976, l'Abbaye royale de Fontevraud est l'un des premiers Centres culturels de rencontre, constituant un lieu de rencontre et de partage.



# OBJECTIFS DE DÉVELOPPEMENT DURABLE

L'Organisation des Nations Unies a présenté 17 objectifs pour accompagner les acteurs privés et publics dans la démarche de développement durable. Pleinement engagée pour le bien-être de chacun et la protection de l'environnement, l'Abbaye royale de Fontevraud répond à 12 objectifs.

**3** BONNE SANTÉ ET BIEN-ÊTRE



**4** ÉDUCATION DE QUALITÉ



**5** ÉGALITÉ ENTRE LES SEXES



**7** ÉNERGIE PROPRE ET D'UN COÛT ABORDABLE



**9** INDUSTRIE, INNOVATION ET INFRASTRUCTURE



**10** INÉGALITÉS RÉDUITES



**11** VILLES ET COMMUNAUTÉS DURABLES



**12** CONSOMMATION ET PRODUCTION RESPONSABLES



**13** MESURES RELATIVES À LA LUTTE CONTRE LES CHANGEMENTS CLIMATIQUES



**15** VIE TERRESTRE



**16** PAIX, JUSTICE ET INSTITUTIONS EFFICACES



**17** PARTENARIATS POUR LA RÉALISATION DES OBJECTIFS



# INFORMATIONS PRATIQUES

## // VENIR À FONTEVRAUD

L'Abbaye royale de Fontevraud se situe à la croisée de l'Anjou, de la Touraine et du Poitou.

**Abbaye royale de Fontevraud**  
49590 Fontevraud-L'Abbaye

### EN AVION

Aéroports à proximité  
Tours Val de Loire  
Nantes Atlantique

### EN TRAIN

Gare de Saumur  
D'Angers 20 min  
De Tours 40 min  
De Paris 2h15

### EN VOITURE

De Saumur 20 min  
D'Angers 50 min  
De Tours 50 min  
De Paris 3h20

### À VÉLO

Via l'itinéraire de la Loire à Vélo  
Parking dédié et consignes à disposition



## / CONTACT

welcome@fontevraud.fr  
+ 33 2 41 51 73 52

+ d'infos sur

Fontevraud.fr



Avec le soutien de l'Etat - Direction régionale des affaires culturelles (DRAC) des Pays de la Loire

